

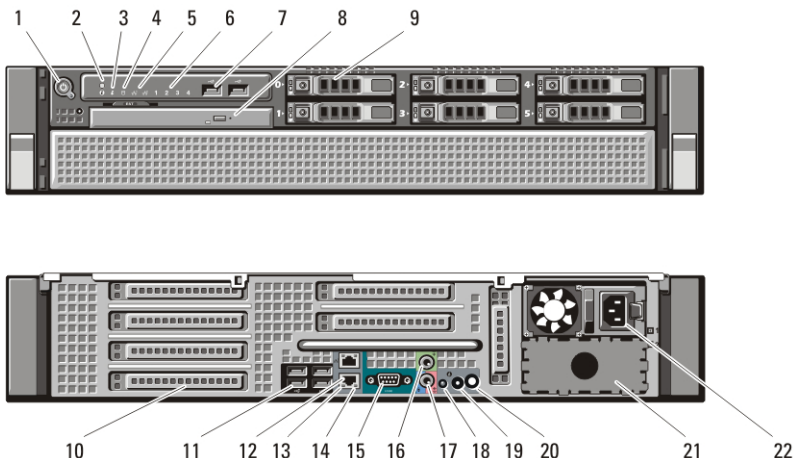
Dell Precision R5500

Informasjon om konfigurasjon og funksjoner

Om advarsler

 **ADVARSEL:** En ADVARSEL angir potensiell fare for skade på eiendom, personskade eller død.

Sett forfra og bakfra



Figur 1. Sett forfra og bakfra

- | | |
|---|--------------------------------------|
| 1. strømknapp, strømlys | 10. spor for utvidelseskort |
| 2. systemidentifikasjons-knapp | 11. USB 2.0 kontakter (4) |
| 3. systemidentifikasjons-lampe | 12. kontakt 2 for nettverkskort |
| 4. Aktivitetslampe for stasjonen | 13. lampe for nettverkstilkobling |
| 5. nettverkskobling integritetslamper (2) | 14. lampe for nettverksaktivitet |
| 6. diagnoselamper (4) | 15. seriell kontakt |
| 7. USB 2.0 kontakter (2) | 16. linje ut-kontakt |
| 8. CD/DVD-stasjon | 17. kontakt for linje inn / mikrofon |
| 9. harddiskrom (6) | 18. systemidentifikasjons-lampe |
| | 19. systemidentifikasjons-knapp |



01FPG7A00

Regulatory Model: E15S
Regulatory Type: E15S001
2011 - 04

- 20. identifikasjonslyskontakt for eksternt system
- 21. dokk for ekstra strømforsyning (ekstra)

22. strømkontakt

Hurtigoppsett

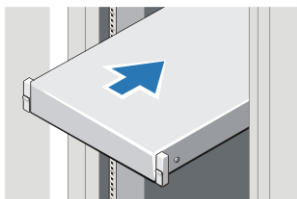


ADVARSEL: Før du starter noen av prosedyrene i denne delen, må du lese sikkerhetsanvisningene som fulgte med datamaskinen. Du finner mer informasjon om gode rutiner på www.dell.com/regulatory_compliance.



MERK: Noen enheter følger kanskje ikke med hvis du ikke bestilte dem.

1. Installer skinnene og datamaskinen i rack. Se installasjonsdokumentasjonen for rack for sikkerhetsinstrukser og instruksjer for installering av datamaskinen i en rack.



Figur 2. Installasjon av rack



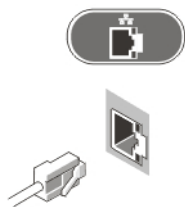
ADVARSEL: Tilleggsinstruksjoner for rackmonterte systemer:

- Racksettet ditt har bare blitt godkjent for det vedlagte rack-kabinettet. Det er ditt ansvar å sørge for at installeringen i alle andre racktyper er i henhold til alle gjeldende standarder. Dell fraskriver seg all ansvar og garantier med tanke på utstyrskombinasjoner sammen med andre rack.
- Før du installerer utstyret i et rack må du montere alle side og frontstabilisatorer. Hvis disse ikke installeres kan det føre til at raket velter.
- Fyll alltid opp raket fra bunnen av og sett inn de tyngste enhetene først.
- Ikke overbelast AC-strømkursen som leverer strøm til raket.
- Ikke stå på eller trå på noen av komponentene i raket.



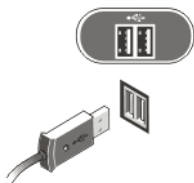
Systemet kan ha flere strømkabler. For å redusere faren for støt kan det hende at du trenger en skolert servicetekniker til å koble fra alle strømkabler før det utføres vedlikehold på raket.

2. Koble til nettverkskabelen (tilleggsutstyr).



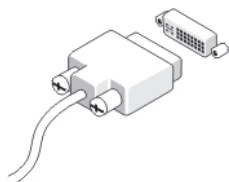
Figur 3. Nettverkstilkobling

3. Koble til USB-tastaturet eller -musen (tilleggsutstyr).



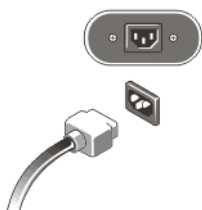
Figur 4. Tilkobling av tastatur og mus

4. Koble til nettverkskabelen (tilleggsutstyr).



Figur 5. Tilkobling av skjerm

5. Koble til strømkabelen (kablene).



Figur 6. Tilkobling av strøm

6. Bøy strømkabelen i en sløyfe og fest den til strømforsyningshåndtaket med stroppen.



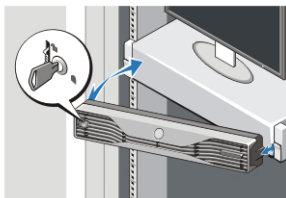
Figur 7. Sikre strømkabelen

7. Trykk på på/av-knappen på skjermen og datamaskinen.




Figur 8. Slå på strømmen

8. Installer rammen (tilleggsutstyr).



Figur 9. Installer ramme

Spesifikasjoner

 **MERK:** Følgende spesifikasjoner er bare dem som loven krever at skal følge med datamaskinen. Hvis du vil ha en komplett og oppdatert liste over spesifikasjonene for datamaskinen, kan du gå til support.dell.com.

Systeminformasjon

Brikkesett

Intel 5520 brikkesett

Proseszor

Proseszor

Intel Xeon 5600-serien

Skjermkort

Type skjermkort	Dedikert — PCI Express x16 grafikkort; Inntil to PCI Express X16 grafikkort, maks. 450 W
-----------------	--

Minne

Minnekontakt	tolv DIMM-spor
Minnekapasitet	1 GB, 2 GB, 4 GB, 8 GB og 16 GB
Type	1066 Mhz eller 1333 MHz DDR3, kun ECC
Minimumsminne	2 GB
Maksimumsminne	192 GB

Stasjoner

Eksternt tilgjengelig:

Slimline SATA optisk rom	én
2,5-tommers SATA-stasjonsbrønner	fem SATA-stasjoner med onboard Intel kontroller, eller seks SAS-stasjoner med SAS/PERC 6iR-kort

Internt tilgjengelig: ingen

Kontrolllamper og diagnoselamper

Strømlampe	av — systemet er av eller koblet fra kontinuerlig blått lys - datamaskinen fungerer normalt. blinkende blått lys — datamaskinen befinner seg i ventemodus. Kontinuerlig gult lys (når datamaskinen ikke starter) – angir et problem med hovedkortet eller strømforsyningen. Blinkende gult lys – angir et problem med hovedkortet.
------------	---

Kontrolllamper og diagnoselamper

System-ID knapp og lys	blått lys — blinker (foran og bak på kabinettet) når knappen er trykket. Trykk knappen på nytt for å slå den av.
Aktivitetlampe for stasjonen	Blått lys: Blinkende blått lys angir at datamaskinen leser data fra eller skriver data til harddisken
Lampe for nettverk for koblingsintegritet (foran):	blått lys — det er god forbindelse mellom nettverket og datamaskinen. Av (lyser ikke) - Datamaskinen registrerer ingen fysisk tilkobling til nettverket.
Lampe for nettverk for koblingsintegritet (bak):	grønt lys: God forbindelse på 10 Mbs mellom nettverket og datamaskinen. oransje lys: God forbindelse på 100 Mbs mellom nettverket og datamaskinen. gult lys: God forbindelse på 1000 Mbs mellom nettverket og datamaskinen.
Lampe for nettverksaktivitet	ravgult — blinker når det er nettverksaktivitet på koblingen.
Diagnoselamper	av — datamaskinen er av eller har fullført POST. ravgul/blinker — se servicehåndboken for spesifikke diagnosekoder.

Strøm

Klokkebatteri	3-V CR2032-litiumbatteri
Spenning	100 V til 240 V, 12.00 A til 6.00 A, 50 Hz til 60 Hz
Wattforbruk	1023 W på 100 VAC til 120 VAC, 1100 W på 200 VAC til 240 VAC
Maksimal varmeutstråling	4774 BTU/hr



MERK: Varmetap er beregnet ved å bruke wattklassifiseringen for strømforsyningen.

Fysiske mål	
Høyde	86,30 mm (3,40")
Bredde	440,60 mm (17,35")
Dybde	792,70 mm (31,21") med frontramme 753,60 mm (29,67") med frontramme
Vekt (minimum)	23,52 kg (51,85 lb) (uten ramme) 23,91 kg (52,71 lb) (uten ramme)

Omgivelser	
Temperatur:	
Ved bruk	10 °C til 35 °C
Ved lagring	-40 °C til 65 °C
Relativ fuktighet	20 % til 80 % (ikke-kondenserende)
Høyde over havet:	
Ved bruk	-15,2 m til 3048 m (-50 fot til 10 000 fot)
Ved lagring	-15,2 m til 10 668 m (-50 fot til 35 000 fot)
Luftforurensningsnivå	G1 eller lavere, som definert i henhold til ISA-S71.04-1985

Finne mer informasjon og ressurser

Se sikkerhets- og forskriftsdokumentene som fulgte med datamaskinen, samt hjemmesiden for overholdelse av forskrifter på www.dell.com/regulatory_compliance, hvis du vil ha mer informasjon om:

- Gode sikkerhetsrutiner
- Forskriftssertifisering
- Ergonomi

Se www.dell.com for mer informasjon på:

- Garanti
- Vilkår og betingelser (kun i USA)
- Lisensavtale for sluttbruker

Informasjonen i dette dokumentet kan endres uten varsel.

© 2011 Dell Inc. Med enerett.

Reproduksjon av dette materialet i enhver form er strengt forbudt uten skriftlig tillatelse fra Dell Inc.

Varemerker brukt i denne teksten: Dell™, DELL-logoen, Dell Precision™, Precision ON™, ExpressCharge™, Latitude™, Latitude ON™, OptiPlex™, Vostro™ og Wi-Fi Catcher™ er varemerker tilhørende Dell Inc. Intel®, Pentium®, Xeon®, Core™, Atom™, Centrino® og Celeron® er registrerte varemerker eller varemerker tilhørende Intel Corporation i USA og andre land. AMD® er et registrert varemerke og AMD Opteron™, AMD Phenom™, AMD Sempron™, AMD Athlon™, ATI Radeon™ og ATI FirePro™ er varemerker tilhørende Advanced Micro Devices, Inc. Microsoft®, Windows®, MS-DOS®, Windows Vista®, Windows Vista startknapp og Office Outlook® er enten varemerker eller registrerte varemerker tilhørende Microsoft Corporation i USA og/eller andre land. Blu-ray Disc™ er et varemerke eid av Blu-ray Disc Association (BDA) og lisensieres for bruk på plater og spillere. Bluetooth®-ordmerket er et registrert varemerke og eies av Bluetooth® SIG, Inc. og all bruk av et slikt merke av Dell Inc. er under lisens. Wi-Fi® er et registrert varemerke tilhørende Wireless Ethernet Compatibility Alliance, Inc.

Andre varemerker og varenavn kan være brukt i dette dokumentet som henvisninger enten til institusjonene som innehar rettighetene til merkene og navnene eller til produktene deres. Dell Inc. fraskriver seg enhver eiendomsinteresse i andre varemerker og varenavn enn sine egne.